

**Cultuurhistorische onderlegger Eerbeek**

# Inhoud

<b>Inhoud .....</b>	<b>3</b>
<b>1. Inleiding .....</b>	<b>5</b>
1.1 Advies Commissie voor de m.e.r. ....	5
1.2 Rol cultuurhistorische onderlegger .....	5
1.3 Leeswijzer .....	5
<b>2. Beleid .....</b>	<b>7</b>
2.1 Provinciaal beleid .....	7
2.2 Gemeentelijk beleid .....	7
<b>3. Historie en landschappelijke ontwikkeling .....</b>	<b>9</b>
3.1 Historie Eerbeek .....	9
3.2 Geologie, geomorfologie en bodemopbouw .....	10
<b>4. Cultuurhistorische elementen in Eerbeek .....</b>	<b>13</b>
4.1 Cultuurhistorische lijnelementen .....	13
4.2 Cultuurhistorische puntelementen .....	20
<b>5. Conclusie en aanbevelingen .....</b>	<b>28</b>

## **1. Inleiding**

### **1.1 Advies Commissie voor de m.e.r.**

Op 7 december 2015 heeft de Commissie voor de m.e.r. een advies uitgebracht op de notitie Reikwijdte en Detailniveau Planmer Eerbeek. Één van de onderdelen van het advies betreft het opstellen van een Cultuurhistorische onderlegger, waarbij de historische context van de papierindustrie zichtbaar wordt. Daarnaast kan dit bijdragen aan het vergroten van de identiteit van het centrumgebied en de herkenbaarheid van de herkomst van Eerbeek. Onderdeel hiervan kan zijn het vergroten van de zichtbaarheid van de beek. De cultuurhistorische onderlegger kan daarbij bijdragen aan de (beoordeling) van alternatievenontwikkeling en het streven naar een grotere beleefbaarheid en herkenbaarheid van het centrum van Eerbeek.

### **1.2 Rol cultuurhistorische onderlegger**

De cultuurhistorische onderlegger is gericht op het inventariseren van aanwezige cultuurhistorische elementen en ruimtelijke structuurdragers in Eerbeek. Dit heeft zowel betrekking op gebouwde objecten als op een heel gebied met stedenbouwkundige en/of landschappelijke elementen. Deze elementen bieden aanknopingspunten voor ontwikkeling en geven een basis om de ambitie ten aanzien van de cultuurhistorische kwaliteiten te formuleren.

### **1.3 Leeswijzer**

In hoofdstuk twee wordt het provinciaal en gemeentelijk beleid toegelicht. Hoofdstuk 3 laat een overzicht zien van de historie en de landschappelijke ontwikkeling van Eerbeek. In hoofdstuk 4 wordt ingegaan op de cultuurhistorische lijn- en puntelementen binnen het onderzoeksgebied. In het laatste hoofdstuk worden conclusies getrokken en aanbevelingen gegeven ten aanzien van cultuurhistorie in Eerbeek.

## **2. Beleid**

### **2.1 Provinciaal beleid**

#### **2.1.1 Omgevingsvisie en Omgevingsverordening Gelderland**

De Omgevingsvisie Gelderland heeft twee met elkaar verbonden hoofddoelen. Economische versterking en ontwikkelen van kwaliteit onder de ambitie: Mooi Gelderland. Cultuur en Erfgoed horen bij het kwaliteitsdoel. Respect en aandacht voor cultuur en cultuurhistorie is één van de peilers onder vitale steden en dorpen, de leefbaarheid van steden en dorpen en de identiteit van regio's en voor de vrijetijdseconomie.

Bij ruimtelijke ontwikkelingen vormen cultuur en erfgoed een bouwsteen. Dit betekent dat cultuur en erfgoed worden ingezet om de identiteit van een gebied te versterken te behouden en te versterken. Denk hierbij aan een provinciale weg die mooi in het landschap ligt, goede voorzieningen voor het toerisme, en nieuw gebruik van historische panden. De kwaliteit borgt de provincie door het maken van kwaliteitskaders bij grote opgaven, het instellen van een kwaliteitsteam voor beoordeling van plannen en het maken van een gebiedenatlas als hulpmiddel.

De provincie investeert in cultuur en erfgoed in combinatie met investeringen voor grote provinciale opgaven. In alle regio's stimuleert de provincie samen met gemeenten kunst en cultuur die bijdragen aan een sterk vestigingsklimaat, regionale identiteit en vrijetijdseconomie. Tegen de achtergrond van krimp wil de provincie zich samen met gemeenten inzetten voor goed gespreide basisvoorzieningen voor cultuur en erfgoed in de regio.

In de Omgevingsverordening Gelderland is voor Eerbeek ten aanzien van cultuurhistorie geen rechtstreeks bindend beleid opgenomen.

#### **2.1.2 Gelderland cultuurprovincie! 2013-2016**

Met het programma Gelderland Cultuurprovincie! 2013-2016 wil de provincie bijdragen aan een hoogwaardig cultuur- en erfgoedklimaat dat door zijn kwaliteit kleur en karakter geeft aan de Gelderse steden en aan de buitengebieden van Veluwe, Achterhoek en Rivierengebied. Hiervoor investeert de provincie Gelderland in de verschillende onderdelen van de cultuur- en erfgoedsector. Voor de periode 2013-2016 is hiervoor € 40,- miljoen beschikbaar. Innovatie en talentontwikkeling in de culturele sector en duurzaamheid en ontwikkeling van vakmanschap in de erfgoed sector staat hierbij centraal. Momenteel wordt gewerkt aan nieuw beleid voor 2017-2020, welke volgens de planning in juni 2016 wordt vastgesteld.

### **2.2 Gemeentelijk beleid**

#### **2.2.1 Ontwikkelingsvisie 'Ligt op Groen'**

De gemeenteraad van Brummen heeft op 28 september 2006, de ruimtelijke ontwikkelingsvisie "Gemeente Brummen, Ligt op groen" vastgesteld. Het doel van de ruimtelijke ontwikkelingsvisie is sturing te geven aan de ruimtelijke ontwikkeling van de gemeente. De visie vormt het beleids- en toetsingskader voor ontwikkelingen op het gebied van natuur en landschap, water, toerisme en recreatie, sociaal maatschappelijke structuur, wonen, werken, voorzieningen en verkeer.

Centraal in de visie staan de groene kwaliteiten van de gemeente Brummen. Brummen is een prachtige landelijke gemeente met veel mooie plekken. Dit groene karakter is het vertrekpunt voor toekomstige ontwikkelingen. De gemeente kiest voor een strategie waarbij de bestaande groene kwaliteiten van de gemeente het referentiepunt zijn. Hierbij wordt zoveel mogelijk recht gedaan aan de bestaande verschillen in het landschap, maar ook aan de mogelijkheden voor ontwikkelingen in onze gemeente.

De ruimtelijke ontwikkelingsvisie behelst een lange termijnvisie (Strategische visie tot 2030) en de korte termijnvisie (periode 2005 tot 2015). Samen vormen ze de ruimtelijke ontwikkelingsvisie "Ligt op Groen".

In de Strategische Visie 2030 is opgenomen dat de gemeente kiest voor een positie die zich ruimtelijk en functioneel onderscheidt van de omliggende gemeenten. Zo ontstaat in regionaal verband diversiteit,

complementariteit en identiteit. Om dit te bereiken wordt aangesloten op de onderscheidende kwaliteiten. Voor Brummen is de groene kwaliteit het vertrekpunt; het is dé identiteitsdrager van de gemeente. De bestaande groene kwaliteiten worden behouden en nieuwe ontwikkelingen ingezet ter versterking van deze groene kwaliteiten. Ook in de kernen zijn de groene kwaliteiten van belang. Intensivering van het ruimtegebruik mag dan ook niet ten koste gaan van de groene identiteit en nieuwe ontwikkelingen versterken het groene karakter. Ten aanzien van cultuurhistorie en water is opgenomen:

- cultuurhistorische kwaliteiten worden benut als ruimtelijke dragers;
- het watersysteem is een natuurlijke kwaliteit die zichtbaar gemaakt wordt en beter benut wordt.

### **2.2.2 Toekomstvisie 2030**

Op 19 september 2013 heeft de gemeenteraad de Toekomstvisie 2030 met de titel "Innoveren met oude waarden" besproken en unaniem 'omarmd'.

De gemeente Brummen wil zichzelf blijven. Die wens loopt als een rode draad door de visieontwikkeling heen. Maar Brummen wil ook vernieuwen. Er mag geen stolp op Brummen worden gezet, die alle ontwikkeling tegenhoudt. We kiezen voor vernieuwingen, die onze bestaande kwaliteiten verbeteren en versterken. Vernieuwen met respect voor het oude. Dat is de basis van deze toekomstvisie

Papier en landgoederen zijn de kernwaarden die de gemeente Brummen uniek maken. Eerbeek is een papierdorp en dat willen we meer laten zien, lokaal en regionaal, maar ook nationaal en internationaal. Cultuurhistorie, creativiteit en kunst worden in onze gemeente gestimuleerd en gekoesterd.

Papier is een kernwaarde van Eerbeek en komt terug in allerlei sectoren binnen onze gemeente. Papier, hout en water zijn de leidende principes voor het ontwerp van nieuwe gebouwen en gebiedsontwikkelingen. In de openbare ruimte is papier op veel meer plekken herkenbaar en aanwezig dan nu het geval is (de papierrollen op enkele rotondes bijvoorbeeld). Papier is ook een leidend thema binnen recreatie en toerisme.

### 3. Historie en landschappelijke ontwikkeling

#### 3.1 Historie Eerbeek

Eerbeek is een kransesdorp bestaande uit twee enken, de Noorderenk en de Molenenk, die worden gescheiden door de Eerbeekse Beek. De Eerbeekse Beek stroomt naar noord dwars door het centrum.

Al in 1046 wordt de naam Eerbeek genoemd, al was het toen nog als Erbeke. Dit was oorspronkelijk de naam van de beek die nu de Eerbeekse Beek heet. De betekenis van Eerbeek is niet helemaal duidelijk. Waarschijnlijk komt "er" van "erd", wat iets betekent als aarde, klei, leem of bouwgrond. "Beke" is hetzelfde woord als het moderne beek. Later is de naam voor de beek de naam van Eerbeek geworden.

Eerbeek is ontstaan op de plek langs de Eerbeekse Beek waar deze vanuit het Veluwe massief het lager gelegen gebied binnenstroomt. Oorspronkelijk was sprake van een agrarische gemeenschap op de overgang naar de enken, omgeven door bos- en weidegronden. Vroeger liep de beek door richting het noorden, tegenwoordig gaat de beek ter hoogte van het bedrijventerrein deels ondergronds.

De Noorderenk en Molenenk zijn oude enken of essen, waar zich door plaggenbemesting een oud bouwlanddek of plaggenbodem heeft gevormd. Deze bodem is ontstaan als gevolg van het gebruik van zandhoudende mest; vaak gedurende meerdere eeuwen. De meeste plaggenbodems dateren uit de Late Middeleeuwen (1050 - 1500 na Chr.) en Nieuwe tijd (1500 na Chr. - heden).

De omgeving van de Eerbeekse Beek was geschikt voor de vestiging van onder andere papiermolens, door de waterkracht en water van hoge kwaliteit. Al in de 17e eeuw werden papiermolens gebouwd. De geschiedenis van de Eerbeekse papierindustrie gaat terug naar 1650. In dat jaar introduceerde Vincent Schoonman het ambacht van papierschepper. Het schone water van vooral de Eerbeekse Beek was hierbij van belang.



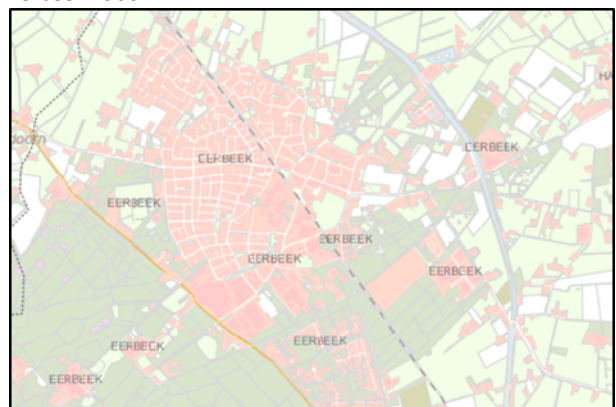
Eerbeek 1850



Eerbeek 1900



Eerbeek 1930



Eerbeek 2016

Afbeelding 1: Overzicht ontwikkeling van Eerbeek – 1850 tot heden

De (papier)industrie ontwikkelde zich in het gebied ten oosten van de Harderwijkerweg rond de Coldenhovenseweg, een lint dat wordt gekenmerkt door verspreid gelegen bebouwing. Het maken van papier is in de loop der tijd uitgegroeid tot een vorm van zware industrie, met een verscheidenheid aan toeleverende industrie. De papierindustrie is al eeuwenlang zeer kenmerkend voor Eerbeek. De papierindustrie levert echter geen belangrijke historische gebouwde landmarks meer op.

De ontwikkeling van de papierindustrie is gevolgd door het realiseren van grootschalige woonbebouwing waardoor beide functies (wonen en werken) dicht op elkaar zijn gesitueerd. Tot 1940 bestond het dorp nog grotendeels uit verspreide lintbebouwing van kleine alleenstaande woningen, bedrijven en boerderijtjes. Verspreid stonden enige papierfabrieken, in die tijd nog van een beperkte schaalgrootte. De huidige grootschalige panden van de papierindustrie, geconcentreerd tot één samenhangend cluster, bepalen in grote mate het huidige dorpsbeeld. In de tweede helft van de vorige eeuw is Eerbeek, door planmatige uitbreidingen, zeer sterk gegroeid tot de grootste kern van de gemeente. Ruim 150 jaar geleden telde Eerbeek nog geen 400 inwoners, nu ruim 10.000. De eerste grootschalige, planmatige uitbreidingen in de jaren vijftig bestonden uit woningen voor de arbeiders van de papierindustrie. Hierbij is onder andere de kenmerkende woningen aan de 'Eerbeekse Enk' gebouwd, in de typische wederopbouwstijl van de Delftse school. De bevolking van Eerbeek is door de aanwezigheid van onder andere de papierindustrie divers van aard. Zo zijn er Molukse, Italiaanse en Turkse gemeenschappen. Als gevolg van de ontwikkeling van de kern Eerbeek is het bedrijventerrein Eerbeek-Zuid steeds verder ingesloten geraakt door woningbouw.

Dwars door de kern van Eerbeek loopt de Veluwe spoorlijn, onderdeel van de zogenaamde 'Koning Willem III-lijn', welke van Dieren, via Apeldoorn naar oorspronkelijk Zwolle loopt. Deze lokaalspoorlijn is aangelegd in 1887 en werd oorspronkelijk gebruikt voor zowel passagiersvervoer als goederenvervoer, met name hout en papier ten behoeve van de lokale industrie. In 1947 eindigde het reguliere passagiersvervoer, terwijl het goederenvervoer nog doorliep tot 1984. De laatste goederentrein reed op 1 juni 1984. In 1975 startte de Veluwe Stoomtrein Maatschappij (VSM) op de lijn Apeldoorn - Dieren met het museumbedrijf. In het centrum van Eerbeek is nog het Station Eerbeek en het bijbehorende stationsgebouw gelegen. Het stationsgebouw is tot 1 augustus 1950 in gebruik geweest en momenteel een halte van de Veluwe Stoomtrein Maatschappij.

De structuur van Eerbeek kenmerkt zich door lijnpatronen. Linten en essen zijn belangrijke en nog steeds herkenbare structuren in het dorp. In Eerbeek is het veranderingsproces van een deel van de lintbebouwing door de aanwezigheid van de papierindustrie versneld gegaan. De historische linten naar en rond de essen bezitten nog agrarische kenmerken. De linten maken deel uit van de hoofdstructuur van Eerbeek en stralen een hoge ruimtelijke kwaliteit uit.

## **3.2 Geologie**

### **3.2.1 Geologie**

De landschappelijke hoofdvormen van het onderzoeksgebied zijn gevormd in het laat-Saalien, tussen circa 170.000 en 140.000 jaar geleden (Van Beek 2010). Gedurende de late fase van deze ijstijd waren grote delen van Noord- en Midden Nederland bedekt met landijs. Ter hoogte van de landijstongen ontstonden glaciële bekkens, van waaruit morene werd opgestuwd. Het plangebied ligt aan de westelijke rand van het IJsseldal, dat de grootste tongbekken in dit gebied is. Vanuit dit bekken zijn meerdere hoge stuwwallen gevormd, zoals de Veluwe, Veluwezoom, Lochemse Berg en de Sallandse Heuvelrug.

Tijdens de afsmelting van het landijs op de overgang van het Saalien (circa 200.000-130.000 jaar geleden) naar het Eemien (circa 130.000-115.000 jaar geleden), accumuleerden in het IJsseldal fluvio-glaciële en glacio-lacustrine afzettingen van de Formatie van Drenthe (Laagpakketten van Uitdam en Schaarsbergen). Ook verlegde de Rijn, door het afsmelten van het landijs, zijn loop richting het noorden en wel door het tongbekken van de IJssel. In deze IJsseldalrijn werden later (gedurende het Weichselien (circa 115.000-10.000 jaar geleden)) in vlechtende rivierfasen grove en grindrijke

zanden van de Formatie van Kreftenheye afgezet (Van Beek 2009). In warmere fasen (Eemien en interstadialen) had de Rijn een meanderend deltaïsch verloop en kon de rivier zich tot een diepte van acht tot tien meter insnijden. Hierdoor werden veel afzettingen uit het Saalien opgeruimd en omgewerkt.

Gedurende het Weichselien (circa 115.000-10.000 jaar geleden) was Eerbeek onderdeel van het periglaciaal gebied. In het gebied accumuleerden sneeuwsmeltwaterafzettingen in de vorm van fluvio-periglaciaal zanden. In de diepste delen van de glaciale bekkens konden deze afzettingen een dikte van meer dan 10 meter bereiken. Het smeltwater werd via van de stuwwal afstromende smeltwaterrijen afgevoerd. Hierbij ontstonden erosiedalen die later gedeeltelijk zijn opgevuld met zandige löss, dekzand, hellingafzettingen en stuifzand. Kenmerkend voor dit erosielandschap zijn daluitspoelingswaaiers aan de mondingen van de smeltwater- en erosiedalen, alsook hellingafzettingen die direct aan de voet van de stuwwal zijn afgezet.

In het Midden-Weichselien werd het Oud Dekzand I en II afgezet (Formatie van Bortel, Laagpakket van Wierden). Het Oud Dekzand bestaat uit fijnzandige en lemige afzettingen en is gelaagd afgezet. Het Oud Dekzand I en II worden van elkaar gescheiden door de Laag van Beuningen; een grindig niveau dat is ontstaan in de koudste periode van het laat-Pleniglaciaal. In het laat-Weichselien worden vervolgens het Jong Dekzand I en II afgezet (Formatie van Bortel, Laagpakket van Wierden). De afzettingen zijn afgezet in respectievelijk de Oude Dryas (12.000-11.800 jaar geleden) en Jonge Dryas (10.800-10.150 jaar geleden). Het Jong Dekzand bestaat uit leemarm en zwak lemig, matig fijn zand, is van lokale herkomst en is in tegenstelling tot het Oud Dekzand ook in de vorm van koppen, paraboolduinen en langgerekte ruggen afgezet.

Tijdens de Bølling en Allerød interstadialen hebben zich respectievelijk op de overgang van het Oud Dekzand II naar het Jong Dekzand I en in het Jong Dekzand I onder gematigdere klimatologische omstandigheden bodems kunnen vormen. Op de grindrijke afzettingen van de IJsseldalrij en de fluvio-periglaciaal en eolische zanden uit het Weichselien, is lokaal rivierleem en oude rivierklei afgezet. Deze afzettingen staan bekend als de Laag van Wijchen en dateren waarschijnlijk eveneens uit het Bølling en Allerød interstadiaal. Gezien de perifere ligging ten opzichte van de IJsseldalrij, liggen deze afzettingen meer oostelijk van het onderzoeksgebied. Vanwege de afwisseling gedurende het Weichselien van fluviaal, periglaciaal en eolische processen, zijn binnen het onderzoeksgebied verschillende dekzandlandschappen ontstaan. Afhankelijk van de herkomst van het zand (rivier- en smeltwaterafzettingen) en verplaatsing van dekzand als gevolg van verspoeling, verschillen deze dekzandlandschappen lithologisch en lithogenetisch van elkaar.

Vanaf het Holoceen (circa 10.000 jaar geleden tot heden) trad een klimaatverbetering op die tot op de dag van vandaag voortduurt. Als gevolg van vegetatieontwikkeling werden bestaande afzettingen in eerste instantie gefixeerd. In de beek- en rivierdalen vonden nieuwe afzettingen plaats die samenhangen met meanderende beken en rivieren, zoals crevasses, kronkelwaarden en oeverwallen (Formatie van Echteld). In het dekzandlandschap kon als gevolg van hogere grondwaterstanden en slechtere afwatering lokaal veen tot ontwikkeling komen (Formatie van Nieuwkoop).

Met de ontbossing en grootschalige ontginning van 'woeste gronden' in de Middeleeuwen (450-1500 na Chr.) trad een nieuwe en omvangrijke erosiefase op, tijdens welke onder andere uitgestrekte daluitspoelingswaaiers werden gevormd. Het resultaat hiervan was dat aan de voet van de stuwwal een glooiend en getrapt landschap ontstond, van over elkaar heen liggende waaier- en lobvormige afzettingen waarvan de oudsten uit het Weichselien dateren (Goossens 2007). Daarnaast kwam door ontbossing, het steken van pluggen en overbeweiding het dekzand weer vrij te liggen, waardoor dit verwaaid en werd afgezet in de vorm van stuifduinen.

Om de vruchtbaarheid en hydrologische eigenschappen van de relatief mineraalarme pleistocene gronden te bevorderen, werden vanaf de Late Middeleeuwen (1050-1500 na Chr.) in het onderzoeksgebied akkers bemest met pluggen. Deze pluggen werden op de 'woeste gronden'

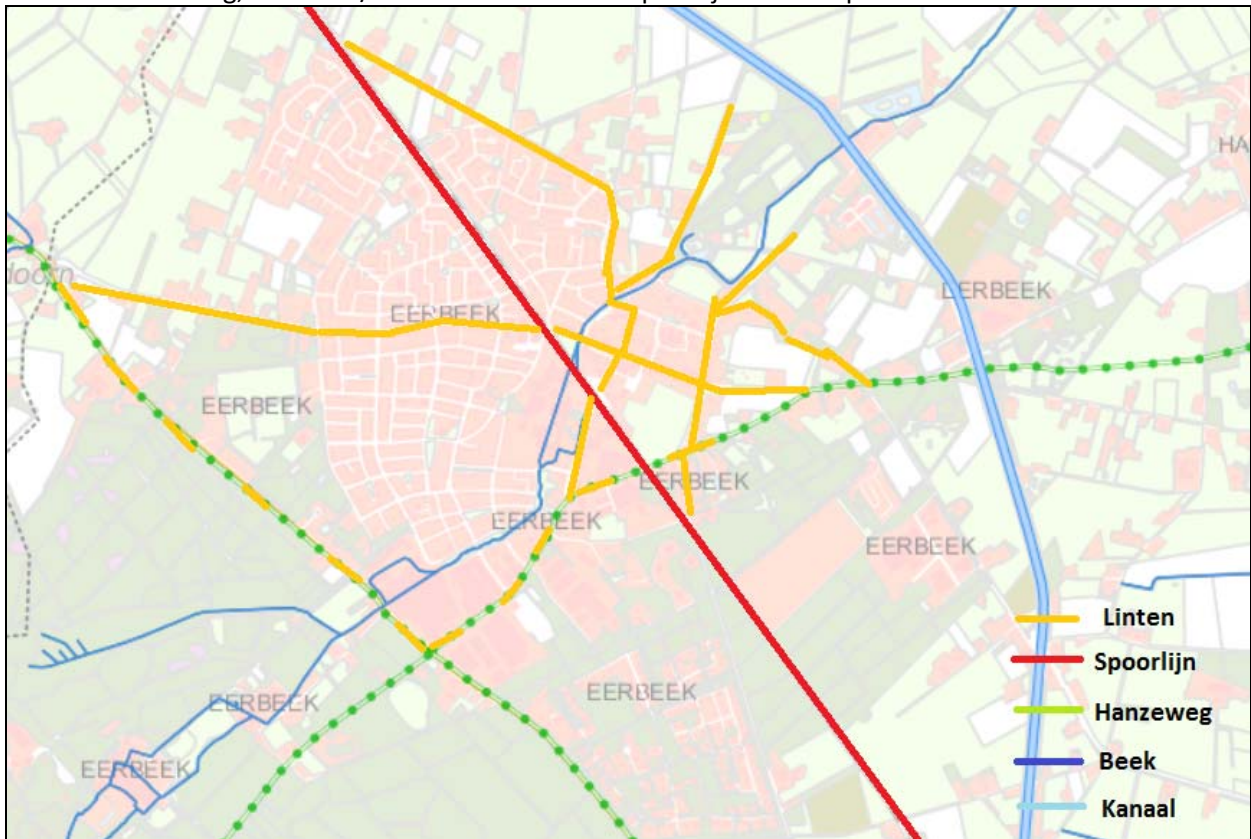


gestoken, zoals op heidevelden en in beekdalen. De plaggen werden vervolgens aangereikt met potstalmest, waarna ze op het land werden opgebracht. Dit leidde tot een bouwlanddek of plaggenbodem. Deze essen of enken, zoals ze in het onderzoeksgebied worden genoemd, hebben een specifiek verkavelingspatroon en waren ook wel voorzien van houtwallen.

## 4. Cultuurhistorische elementen in Eerbeek

### 4.1 Cultuurhistorische lijnelementen

In Eerbeek is een aantal cultuurhistorisch waardevolle lijnelementen gelegen. Binnen het onderzoeksgebied betreft het de Eerbeekse Beek, de hanzewegen Harderwijkerweg en Coldenhovenseweg, de enken/lintenstructuur en de spoorlijn Dieren-Apeldoorn.



Afbeelding 2: Cultuurhistorische lijnelementen in Eerbeek

#### 4.1.1 Eerbeekse Beek

De Eerbeekse Beek stroomt van zuidwest naar noordoost dwars door het centrum van Eerbeek en bevat kwalitatief goed water. De Eerbeekse Beek is van oorsprong een natuurlijke beek. De bovenloop, de Coldenhovense Beek, is voor een belangrijk deel gegraven. De meeste sprengkoppen zijn gegraven rond 1665, als er meer water door de beek stroomde konden er meer molens worden aangedreven. De Eerbeekse Beek ontvangt zijn water uit twee sprengensystemen. Het meest noordelijke stelsel wordt wel aangeduid als de Gravinnebeek. Dit stelsel staat momenteel nagenoeg droog. De Gravinnebeek mondt ter hoogte van de Harderwijkerweg uit in de Eerbeekse Beek. Het andere stelsel heeft vijf sprengkoppen waarvan alleen de twee meest westelijke water leveren.



Afbeelding 3: Droogstaande Gravinnebeek



Afbeelding 4: Coldenhovense Beek

Bij de Eerbeekse Beek stonden drie adellijke huizen: Huize Coldenhove (ook wel als Kaldenhove bekend), Huis te Eerbeek en Huis Voorstonden. De beide laatstgenoemden bestaan nog, de eerste is verdwenen. Al deze huizen hadden waterpartijen als vijvers en grachten. Behalve voor de vulling van hun grachten en vijvers, hebben de eigenaren het water ook gebruikt voor watermolens. Zo waren er papiermolens bij Huize Coldenhove, Huis te Eerbeek en Huis Voorstonden. De verschillende molens die aanwezig zijn in en rondom het centrum van Eerbeek staan genoemd in paragraaf 4.2 Cultuurhistorische puntelementen.

De grote uitbreiding van het aantal papiermolens vond plaats in het midden van de 17<sup>e</sup> eeuw. In deze periode zullen de sprengen zijn gegraven: een zuidwestelijke tak boven het Huis Coldenhove en een noordwestelijke tak die onder het huis in de hoofdbeek uitkomt. Die noordwestelijke tak voerde water aan uit het Gravenveentje. In 1668 sprak de eigenaar van het Huis te Eerbeek, Goswin de Bueninck, de hoop uit dat hij dit watertje, dat toen enkele jaren oud was, voldoende kon verbeteren om een papiermolen aan te drijven. Het duurde nog tot 1718 voor het Kerstens Molentje (ook wel Nieuwe Molen genoemd) daadwerkelijk werd gebouwd. Oostelijk van de Harderwijkerweg stonden aan de Eerbeekse Beek de beide Schoonmansmolens en midden op de voormalige Molenenk de papiermolen Het (oude) Klooster. Aan de Gravinnebeek, ongeveer halverwege de afstand tussen sprengen en uitmonding in de Eerbeekse Beek, bevond zich het Kerstens Molentje.

Waar voorheen de Schoonmansmolens stonden staat het fabriekscapex van 'De Hoop', nu DS Smith. Een beschrijving van de molens en een overzicht van de locaties staan opgenomen onder 4.2. Cultuurhistorische puntelementen. De Eerbeekse Beek stroomt nu overkluisd onder het complex van DS Smith door.



*Afbeelding 5: Eerbeekse Beek ter hoogte van DS Smith*    *Afbeelding 6: Eerbeekse Beek ter hoogte van 't Haagje*

Vervolgens loopt de Eerbeekse Beek door een groenstrook langs 't Haagje tot aan het terrein van Mayr-Melnhof. De Eerbeekse Beek loopt daarna langs de tuinen van de papierfabriek naar de spoorlijn, waar het via het Beekpad de Stuijvenburchstraat kruist. Zowel op het terrein van Mayr-Melnhof, als langs het Beekpad en het kruisen van de Stuijvenburchstraat heeft de Eerbeekse Beek een marginale rol.

Daarna loopt de Eerbeekse Beek langs de Smeestraat via een groenstrook richting Huis te Eerbeek. Bij Huis te Eerbeek hoorden een koren- en oliemolen, aangedreven door de Eerbeekse Beek. Van daaruit vervolgt de Eerbeekse Beek zijn route parallel aan de Kanaalweg richting het Apeldoorns Kanaal, waar het via een duiker in een retentie-/overstortvijver komt om vervolgens door het agrarische land te komen bij molenplaats 'de Haer', ter hoogte van de Haarweg/Halsedijk.



Afbeelding 7: Eerbeekse Beek ter hoogte van het Beekpad



Afbeelding 8: Eerbeekse Beek ter hoogte van de Smeestraat

Op de linker beekoever staat een hoog bakstenen gebouw, dat inwendig verbouwd is tot woonhuis. Bij de inrit liggen stenen uit de Kollergang. Er is een meetstuw van het waterschap, die de plaats inneemt van de voormalige waterval. Vanaf hier heet de beek Voorstondense Beek. Verderop is de beek gebruikt ten behoeve van de waterpartijen van Huis Voorstonden. De waterpartijen liggen op verschillende niveaus. De Voorstondense Beek eindigt als Hoendernestbeek in de IJssel. Op dit beekdeel komen ook nog uit de Tondense beek, de Emperbeek en de beek over het Hontsveld.

In tegenstelling tot veel papiermolens uit vroeger eeuwen elders op de Veluwe, is het met vele van de ondernemingen in Eerbeek goed gegaan: nergens op de Veluwe vinden we op een dergelijk klein oppervlak zoveel papierfabrieken voortgekomen uit oude papiermolens. Uit de bovenste papiermolen (Hummense Molen) van Coldenhove kwam Coldenhove Papier voort, uit de Schoonmansmolens de papierfabriek DS Smith, voorheen De Hoop en uit Het (oude) Klooster de fabriek Mayr-Melnhof. Door de alom tegenwoordige papierindustrie kan Eerbeek met recht aanspraak maken op de titel 'Papierdorp'.

#### **Relatie papierindustrie met het Apeldoorns Kanaal**

Ter bevordering van de (papier)industrie liet koning Willem I in 1825 een kanaal graven met een lengte van ruim 50 kilometer. In vier jaar tijd het traject Apeldoorn - Hattem gegraven (32 km). In 1865 kwam het tweede deel van Apeldoorn naar Dieren gereed. Aan beide uiteinden stond het kanaal in verbinding met de IJssel. Het Veluwe papier kon voortaan per boot worden vervoerd naar het achterland. Al snel voldeed het kanaal niet aan de verwachtingen. Omdat er slechts 70 cm water in het kanaal stond, werd in 1869 de Oosthuizen Spreng gegraven en zes jaar later de Vrijenbergerspreng. Beide sprengbekken moesten het kanaal van meer water voorzien. Het grootste probleem vormde de beperkte afmetingen van het kanaal. Met een bodembreedte van 6,5 meter en een diepte van 1,60 meter konden de stoomboten zich met moeite over het kanaal verplaatsen. Daarom werd het kanaal – bijna vijftig jaar na openstelling - verruimd en verdiept. In die tijd werd er steeds meer papier vervoerd per trein, later ook over de weg. Dat leidde ertoe dat het kanaal in 1972 werd gesloten voor de scheepvaart

#### **Reeds getroffen maatregelen Eerbeekse Beek**

In de periode vanaf circa 2010 is de noordelijke tak van de Coldenhovense Beek opnieuw ingericht door het waterschap. De sprengkoppen zijn schoongemaakt en zijn weer watervoerend. De beek is opnieuw ingericht en beschoeid en er zijn voorzieningen voor wandelaars aangebracht. Ook is een zoelplaats voor het wild langs de Boshoffweg gemaakt.

De beek is om het fabrieksterrein van Coldenhove papier geleid met een aansluiting op een nieuwe blusvijver op dit fabrieksterrein. Het verontreinigde deel onder de fabriek is blijven zitten en afgesloten van de beek. De nieuw gegraven beek stroomt via een vistrap om het terrein weer terug naar de Boshoffweg aan de oostzijde van het complex.

Bij Stork Veco is de beek overkluisd. Het gedeelte hierna tot aan de Harderwijkerweg is eveneens opnieuw ingericht en beschoeid. Voorbij de samenvloeiing met de Gravinnebeek stroomt ten westen van de Harderwijkerweg een kort opgeleid gedeelte.

Oorspronkelijk liep de beek dwars over het terrein van papierfabriek Mayr-Meinhof heen. In de loop der tijd werden er grote bedrijfshallen over de beek heen gebouwd. Regenwater dat van de daken afsijpelde én afvalwater van het bedrijfsterrein vervuilde de Eerbeekse Beek aanzienlijk. Daarom is de beek in 2002 over een lengte van 500 meter omgelegd via een alternatief tracé. Via de tuinen van de bedrijfswoningen aan de Coldenhovenseweg stroomt de beek nu om de fabriek heen.

In 2015 zijn de vijvers bij Huis te Eerbeek gerestaureerd/uitgediept en van een nieuwe beschoeiing voorzien. Er zijn nieuwe voorzieningen bij de aansluiting met de beek aangebracht, waardoor er voldoende water uit de vijver kan worden gebruikt om de oliemolen in het weekend te laten draaien ten behoeve van belangstellende toeristen.

Bij de herinrichting van het Stuijvenburchplein wordt een waterornament en -beleving geplaatst.

#### **Reeds getroffen maatregelen zichtbaarheid papierindustrie**

- Geplaatst aluminium kunstwerk rotonde Harderwijkerweg – Coldenhovenseweg
- Geplaatst aluminium kunstwerk rotonde Loenenseweg – Ringlaan – Veldkampweg
- Evenementen als papierschedemonstraties (Stuijvenburchstraat), een papier- en kartonmarkt en 'de Slag van Eerbeek'.

#### **4.1.2 Hanzewegen**

Halverwege de dertiende eeuw ontstonden stedenbonden, een samenwerkingsverband tussen steden. Deventer, Zutphen, Elburg, Harderwijk, Zwolle, Kampen, Doesburg en Arnhem waren Hanzesteden van het eerste uur.

De zee en de rivieren waren de snelwegen voor de Hanzesteden om handel te halen en te brengen. Toch hadden ze er ook belang bij om via land de omliggende Hanzesteden te bereiken. Zo ontstonden de Hanzewegen, handelswegen tussen Hanzesteden. In Eerbeek zijn twee Hanzewegen gelegen. De Harderwijkerweg en de Coldenhovenseweg.

De Harderwijkerweg maakte onderdeel uit van de Hanzeweg tussen Arnhem en Harderwijk. De Coldenhovenseweg maakte onderdeel uit van de Hanzeweg tussen Arnhem en Zutphen. Op de historische kaarten (zie afbeelding 1) van Eerbeek zijn beide wegen duidelijk herkenbaar.

Rond het midden van de 16<sup>e</sup> eeuw was het Hanzeverbond al over het hoogtepunt van haar bestaan heen. De Harderwijkerweg en de Coldenhovenseweg hebben in deze tijd nog een aanvullende rol gespeeld voor de handel tussen de Gelderse steden langs de Zuiderzee en de IJssel en de Duitse steden als Bremen en Hamburg. De meeste goederen vanuit Duitsland voor Arnhem zullen via de IJssel (Deventer, Zutphen, Doesburg) zijn aangevoerd. Al snel zullen de Harderwijkerweg en de Coldenhovenseweg niet zozeer voor de internationale handel zijn gebruikt, maar meer voor de interregionale handel.

#### **4.1.3 Linten-enkenstructuur**

Eerbeek is ontstaan als agrarische nederzetting, op de overgang van Veluwemassief naar lager gelegen enken/essen (grootschalige akkercomplexen). Eerbeek is een kransesdorp bestaande uit twee enken, de Noorderenk en de Molenenk, die worden gescheiden door de Eerbeekse Beek. De bewoning vond plaats aan de randen van deze enken.

Naast de enken zijn ook de van oorsprong agrarische oude linten van cultuurhistorische waarde voor het dorp. Het lintenpatroon is in de huidige ruimtelijke structuur nog duidelijk aanwezig. De linten zijn ontstaan langs de oudere hoofdwegen en uitvalswegen van Eerbeek. Typisch voor Eerbeek is dat deze oude wegen – linten sporadisch bebouwd zijn, zodat zelfs vlakbij de huidige kern de oude bebouwing

niet erg dicht is. Veel van de linten zijn later opgenomen in nieuwe wijken. Vaak is de oorspronkelijke samenhang in het wegennet nog herkenbaar, maar soms zijn het slechts fragmenten in een nieuwe omgeving. Omdat de verdichting van de linten over een langere periode plaatsvond, zijn uiteenlopende stedenbouwkundige en architectonische principes toegepast.

Ondanks dat er verschillen zijn tussen de linten van Eerbeek, is er sprake van gemeenschappelijke kenmerken die in meer of mindere mate voorkomen. De gezamenlijke kenmerken bestaan uit de individualiteit van de panden (eigen architectuur), de wisselende rooilijn, de zelfstandige plaatsing van gebouwen en de groene ruimtes ertussen. Aan de rand van Eerbeek neemt deze ruimte tussen de bebouwing toe. Daarbij bezit een deel van de linten nog agrarische kenmerken. Van de linten lag vroeger een gedeelte buiten het dorp. Door de forse uitbreidingen ten behoeve van de arbeiders van de papierindustrie, zijn deze linten midden tussen de woonwijken terechtgekomen. Ze zijn, ondanks de verdichting door nieuwe bebouwing, nog herkenbaar door hun gebogen verloop en de grotere diversiteit van woningen.

Onder andere de as Loenenseweg – Stuijvenburchstraat, de Coldenhovenseweg, de Loubergweg, 't Hungeling, Boerenstraat, Smeestraat, Harderwijkerweg en een deel van de Ringlaan maken onderdeel uit van de lintenstructuur. Door de komst van de papierindustrie is een deel hiervan, zoals langs de Loubergweg en Coldenhovenseweg, zeer verdicht, met woningen uit allerlei perioden, maar ook met bedrijfsbebouwing, bedrijfswoningen en enkele villa's van de vroegere fabrieksdirecteuren.



Afbeelding 9: Lint Stuijvenburchstraat



Afbeelding 10: Lint Molenstraat



Afbeelding 11: Lint Harderwijkerweg

#### 4.1.4 Spoor

Eerbeek had van 2 juli 1887 tot 1 augustus 1950 een spoorwegstation aan de spoorlijn Dieren - Apeldoorn, Station Eerbeek. De spoorlijn werd aangelegd door Koning Willem III die hiermee in de voetsporen trad van zijn grootvader Koning Willem I die het Apeldoorns Kanaal had laten graven. De lijn heeft een lengte van ongeveer 22 kilometer en loopt van zuidwest naar noordoost dwars door het centrum van Eerbeek.

Bij de aanleg eind 19<sup>e</sup> eeuw was het reizen per spoor de modernste en snelste manier van vervoer. Niet alleen maakte het de bevolking een stuk mobieler, ook het goederenvervoer ging steeds vaker per spoor. Met name de papierfabrieken profiteerden ervan en kregen een extra impuls. Ironisch genoeg verdrong de spoorlijn van Willem III op economisch gebied al snel het Apeldoorns Kanaal van zijn grootvader. Kanaal en spoorlijn volgden ongeveer dezelfde route en concurreerden dus met elkaar.

De spoorlijn was aanvankelijk onderdeel van de lijn Dieren-Doesburg - Apeldoorn - Zwolle van de Koninklijke Nederlandsche Locaalspoorweg-Maatschappij Koning Willem III (KNLS). In de 20<sup>e</sup> eeuw kreeg de spoorlijn op zijn beurt weer concurrentie van het wegvervoer. Sinds het reizigersvervoer in 1950 werd opgeheven, werd de lijn alleen nog voor goederenvervoer gebruikt. Er was onder meer een aftakking in de vorm van een smalspoor naar de kalkzandsteenfabriek 'Alba' bij Oosterhuizen. Het goederentransport werd vanaf de jaren zestig langzaam afgebouwd: in 1964 werd het baanvak Eerbeek - Loenen gesloten, in 1969 volgde Loenen - Beekbergen en tot slot in 1972 Beekbergen - Apeldoorn VAM. Het goederenvervoer door de NS werd in 1984 opgeheven tussen Dieren en Eerbeek. Sindsdien wordt alleen een klein deel van de lijn, tussen Apeldoorn Zuid en Apeldoorn, nog door goederentreinen gebruikt.

#### Veluwsche Stoomtrein Maatschappij

De spoorlijn is sinds 1975 al toeristische spoorweg in gebruik, door een particulier initiatief: de Veluwsche Stoomtrein Maatschappij (VSM). Vanaf dat jaar vonden al de eerste museumritten plaats. De VSM beschikt over meer dan 30 spoorwegrijtuigen en vele goederenwagens. Door deze oude (stoom)treinen met rijtuigjes ook te laten rijden, wordt een deel van het Veluwe verleden, waarbij de trein de leefwereld van Veluwenaren vergrootte en de papierindustrie een impuls gaf, weer beleefbaar gemaakt. Het materieel is ondergebracht bij de werkplaats van de VSM in Beekbergen (op de grens met het dorpje Lieren), in de werkplaats te Apeldoorn en op verschillende plaatsen langs de spoorlijn waar men over uitwijksporen beschikt.



*Afbeelding 12: Stoomlocomotief DB 094 055 van de VSM in 1975*

### **Dienstregeling en traject**

De VSM doet in de normale dienstregeling de stations Apeldoorn, Beekbergen, halte Immenbergweg, Loenen, Eerbeek en Dieren aan. Volgens de dienstregeling rijdt de stoomtrein bij de voor- en nasezoensritten 's middags van Beekbergen naar Apeldoorn, en vervolgens terug naar Beekbergen. In Beekbergen hebben de reizigers dan 40 minuten de tijd om het Museumstoomdepot van de VSM te bezoeken. Het museumstoomdepot kent onder andere een collectie aan stoom- en diesellocomotieven, een oud stationsgebouw met een authentiek stationskantoor, verschillende historische objecten en een souvenirshop.

Daarna rijdt de trein nog op en neer naar Eerbeek, om vervolgens nog een keer naar Apeldoorn en terug te rijden. Op een aantal dagen in de zomer (juli en augustus) rijdt de trein daarbij nog 's morgens over het hele traject op en neer, met in Dieren aansluiting op een salonboot over de IJssel naar Zutphen. Van april tot en met oktober zijn er zondags speciale treinritten, zoals lunchritten.





Afbeelding 13: Traject VSM (bron: [www.stroomtrein.org](http://www.stroomtrein.org))

### Eerbeek

De spoorlijn loopt dwars door het centrum van Eerbeek. In Eerbeek staat nog het voormalig spoorwegstationsgebouw van de KNLS 3e klasse, gebouwd in 1886. In paragraaf 4.2 Cultuurhistorische puntelementen wordt hier nader op ingegaan. Het is momenteel in gebruik als woning. Aan de noordzijde van de spoorlijn liggen de Burgerslocatie, de stationslocatie en het Kerstensterrein. Het spoor loopt dwars door het centrum en scheidt de Loenenseweg van de Stuijvenburchstraat, waardoor het winkellint in tweeën wordt gesplitst. Het spoor vormt ook een duidelijke barrière tussen het winkelgebied aan de Stuijvenburchstraat en de (papier) industrie aan de zuidzijde. In Eerbeek heeft het station door zijn solitaire ligging en de dienstregeling van de VSM geen verbinding met de rest van het centrum of dagactiviteiten.



Afbeelding 14: Stationslocatie ter hoogte van de Coldenhovenseweg

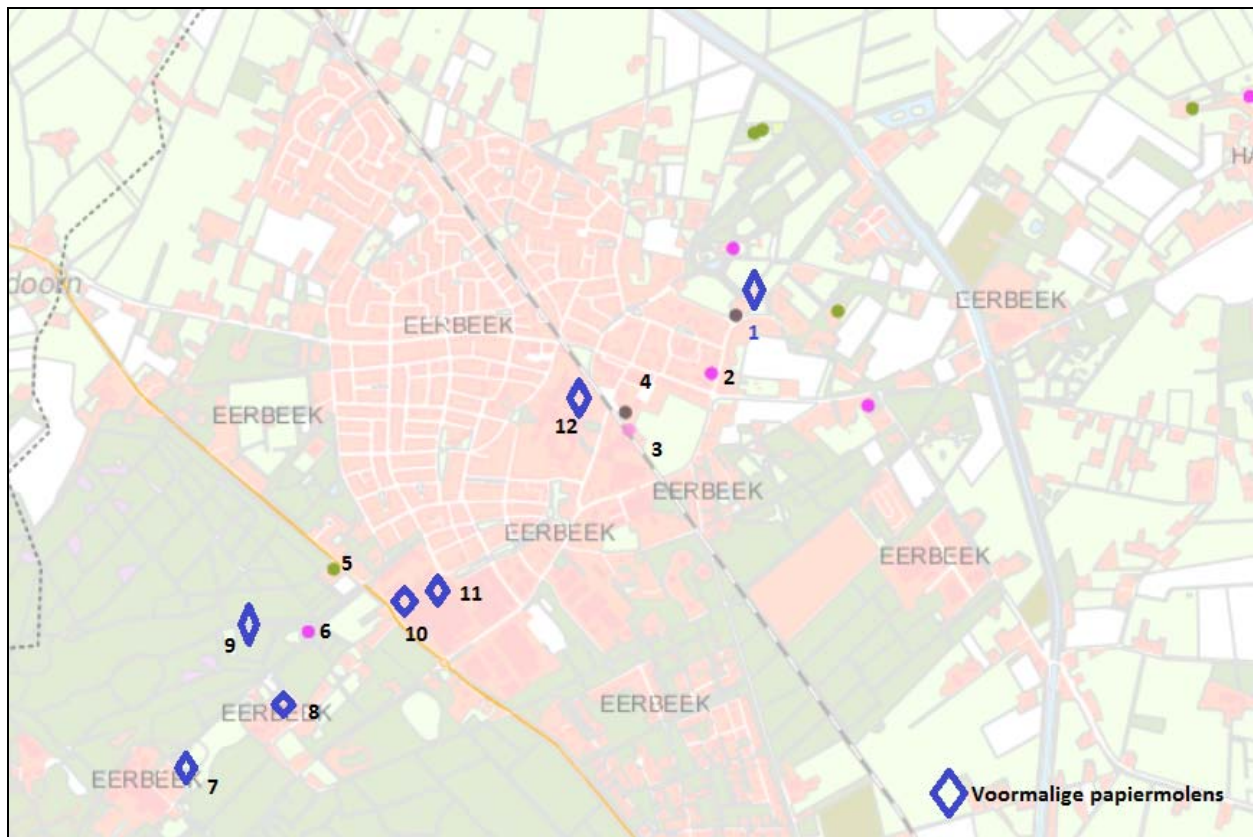


Afbeelding 15: Station Eerbeek

## 4.2 Cultuurhistorische puntelementen

Als onderzoeksgebied voor de puntelementen is de cumulatieve 3 geureenhedencontour . Binnen het onderzoeksgebied zijn enkele cultuurhistorische puntelementen (monumenten) gelegen. Vanwege de historische context zijn ook de voormalige papiermolens, welke niet langer aanwezig zijn, aangeduid.

In de paragrafen 4.2.1 Rijksmonument en 4.2.2. Gemeentelijke monumenten wordt nader ingegaan op de cultuurhistorisch waardevolle puntelementen. Daarnaast wordt in paragraaf 4.2.3 ingegaan op de oorspronkelijke papiermolens die in en rond de Coldenhovense/Eerbeekse Beek en de Voorstondense Beek hebben bestaan.



Afbeelding 16: Cultuurhistorische puntelementen in Eerbeek

### Rijksmonument:

1. De korenmolen Kanaalweg 1

### Gemeentelijke momunenten:

2. Woning Molenstraat 3
3. Stationsgebouw Stationstraat 2
4. Pastorie
5. Boerderij Harderwijkerweg 16
6. Woning Boshoffweg 2

### Voormalige papiermolens (niet langer aanwezig):

7. De Hummense molen/Bovenste Molen (locatie Coldenhoven papier)
8. Onderste molen onder Coldenhove I en II (locatie Stork-Veco BV)
9. Kerstensmolentje
10. Bovenste Schoonmansmolen (locatie DS Smith)
11. Onderste Schoonmansmolen (locatie DS Smith)
12. Het (oude) Klooster (locatie Mayer-Melnhof Eerbeek BV)

## 4.2.1 Rijksmonument

### De Korenmolen



Kanaalweg 1 te Eerbeek  
Functie: watermolen  
Bouwjaar: 1860  
Status: rijksmonument  
Waardering: hoge kwaliteit

De geschiedenis van de Eerbeekse Oliemolen begint met een korenmolen die behoorde tot de bezittingen van Huis te Eerbeek. De oudste vermelding dateert van 1395.

De korenmolen wisselde door de jaren heen vele malen van eigenaar. In 1825 werd op de andere oever van de beek, tegenover de korenmolen een oliemolen gebouwd. Enkele tientallen jaren later, in 1860, werd de oliemolen naar de huidige plek verhuisd en tegen de bestaande korenmolen aangebouwd.

Een korenmolen was belangrijk in het dagelijks leven maar ook een oliemolen was zeer welkom. Op de Veluwe was het vroeger gebruikelijk om "beuk te garen". Dat wil zeggen, beukenootjes verzamelen om er olie uit te slaan, het zogenaamde "beuk slaan". Het waren neveninkomsten voor kleine boeren. In de beukenootolie bakte men de fijnste pannenkoeken en oliebolletjes. Het restproduct, de overgebleven koeken, diende als veevoer.

Omdat de boeren regelmatig met hun koren naar de graanmaaldery moesten, ontstond er op deze plek ook een café. Dat was het ontmoetingspunt voor de toenmalig bewoners van deze streek.

In 1917 was de oliemolen voor het laatst in bedrijf. De korenmolen verdween in de jaren zeventig om plaats te maken voor het huidige horecapand. In 1962 werd het totaal vergane rad vernieuwd. Na een restauratie van het binnenwerk in 1967 kon de oliemolen alleen "droog" draaien. Begin deze eeuw werden plannen gemaakt om de molen weer maalvaardig te maken.

Op 16 november 2007, 90 jaar nadat voor het laatst gemalen werd, werd de gerestaureerde molen weer in gebruik genomen.

## 4.2.2. Gemeentelijke monumenten

### Woonhuis



Molenstraat 3 te Eerbeek  
Functie: woonhuis  
Bouwjaar: 1902  
Status: gemeentelijk monument  
Waardering: midden kwaliteit

Vrijstaand huis welke in 1902 is gebouwd als onderwijzerswoning. Het woonhuis is goed bewaard gebleven en een mooi voorbeeld van een dwashuistype met achterhuis van begin deze eeuw. Qua situering is de woning mooi gelegen, bepalend in het straatbeeld omgeven door een grote tuin met onder andere eiken en beuken.

### Stationsgebouw



Stationstraat 2 te Eerbeek  
Functie: stationsgebouw/woonhuis  
Bouwjaar: 1886  
Status: gemeentelijk monument  
Waardering: midden kwaliteit

Stationsgebouw uit 1886 van de voormalige Hollandse IJzeren Spoorwegmaatschappij. Het betreft een eenvoudig gebouw waar in 1905 een verdieping werd gebouwd, welke is afgedekt met een zadeldak. Het gebouw is van eenvoudige architectuur, maar kenmerkend voor de tijd van het ontstaan, alsmede voor de ontwikkeling en de geschiedenis van de spoorwegen in de provincie Gelderland.



1900



1920



1960



2000



2013



### Pastorie



Dr. Gunningstraat 15  
Functie: pastorie  
Status: gemeentelijk monument  
Waardering:

Fraai gelegen dorpspastorie van de kerk. Het betreft een op vrijwel vierkante plattegrond gebouwde villa met verdieping en kap met plat dak. De gevels hebben op de verdiepingshoogte rondom een geprofileerde waterlijst. Op de verdieping staan 4 schuiframen (in de vorm van een T) met zonneblinden. De zijgevels hebben vensters als in de voorgevel. Aangewezen als monument vanwege algemene schoonheid.

### Boerderij



Harderwijkerweg 16 te Eerbeek  
Functie: boerderij  
Bouwjaar: 1858  
Status: gemeentelijk monument  
Waardering: midden kwaliteit

Grote boerderij van het hallehuistype, gebouwd in 1858/1859 als boswachtershuis/boerderij in het kader van de ontginning van de marke(heide)gronden tot bos. Het betreft een goed voorbeeld van een type hallehuis aan het eind van de 19<sup>de</sup> eeuw. Omstreeks 1914 werd de deel vergroot. Het dak (deels pannen, deels riet), de voorgevel en een gedeelte van de zijgevels zijn intact gebleven. Voor het huis staat een houten waterpomp met bakstenen voet. Naast de woning ligt een fraaie oude beukenlaan.

## Woning



Boshoffweg 2 te Eerbeek  
Functie: woonhuis  
Bouwjaar: 1830  
Status: gemeentelijk monument  
Waardering: midden kwaliteit

Aan de Boshoffweg 2 staat een pittoresk gelegen kleine zeer eenvoudige woning uit 1835, welke behoorde bij de papiermolen Kerstensmolentje (De Nieuwe molen) en samen met de Gravinnebeek onderdeel was van de eigendommen van het Huis te Eerbeek. De binnendeuren zouden afkomstig zijn van het Huis te Eerbeek. De burgerwoning wordt 1838 beschreven als burgerwoonhuis de "Molenbeek".

### 4.2.3 Voormalige molens

#### De Hummense molen/Bovenste Molen (Coldenhovensebeek)

Papierfabriek Coldenhove heeft zijn succesvolle bestaan in eerste instantie te danken aan Rudolph van Boshoff. Hij was eigenaar van Landgoed Coldenhove en kreeg in 1661 toestemming voor de bouw van een korenmolen aan de Eerbeekse Beek. Toen de familie Boshoff vervolgens een papiermaker in dienst nam, was het definitieve startschot gegeven voor een bloeiende papierindustrie. Hier hebben twee molens gestaan, die samen één dubbele molen vormden. In het jaar 1700 verkocht de familie Boshoff Landgoed Coldenhove aan Prins Willem III, destijds koning van Engeland. Ook de Bovenste Molen of Hummense molen kreeg toen een nieuwe eigenaar. De papiermolen groeide in de loop der tijd uit tot een steeds groter wordende fabriek, die in 1867 uitbreiding kreeg van een stoomwerktuig, in 1885 gevolgd door een papier- en stoommachine. Het molenrad bleef draaien tot in de Eerste Wereldoorlog.

#### Nog zichtbaar

Tegenwoordig herinnert alleen het bedrijfsvignet, waarop een kleine bovenslagmolen is afgebeeld, nog aan vroeger tijden. De Bovenste Molen prijkt niet alleen op het nieuwe kantoorgebouw, maar ook op het bedrijfspapier en op de auto's van de fabriek.



Afbeelding 17: Bedrijfsvignet papierfabriek Coldenhove

#### Onderste molen onder Coldenhove I en II (Coldenhovense Beek)

Deze molen is kort na 1661 gebouwd. Ook wel Bovenste molen onder Coldenhove en Benedenste molen onder Coldenhove genoemd. Rudolf van Boshoff liet hier een paar jaar na de bouw van de Bovenste Molen, een tweede molen bouwen: de Onderste Molen op Coldenhove. Deze molen lag iets verder stroomafwaarts langs de Eerbeekse Beek. Hier hebben twee molens gestaan, die samen één dubbele molen vormden. Het molencomplex groeide evenals de Bovenste Molen uit tot een echte papierfabriek,

waar het papier vanaf 1867 niet meer met de hand werd geschept, maar machinaal. In 1922 werd er op het terrein een nieuwe fabriek in gebruik genomen, die de papierproductie verder opvoerde. Er staan nu de fabrieken van Begro BV (papierverwerkende industrie) en Stork-Veco BV.

#### Nog zichtbaar

Op het middelste, oude fabrieksgebouw zijn in de muur het dichtgemetselde asgat van de het molenrad evenals de bevestigingspunten van de oude molengoot nog te zien.

#### **Kerstensmolentje (Gravinnenbeek)**

Ook wel Nieuwe Molen genoemd. Deze dateert van 1718. De laatste papiermaker was Kersten. Een deel van de inventaris is in het Openluchtmuseum te Arnhem geplaatst.

#### Nog zichtbaar

Hieraan herinneren nog de nu droogstaande opgeleide bovenbeek, een ruïne van een waterval opgebouwd uit twee boven elkaar liggende gedeelten en een iepen-opslag. De iep was voor molenaars een belangrijke boom. Het hout werd gebruikt voor molengoten en assen van molenraderen.



*Afbeelding 18: Historische opname van de waterval van het Kerstens Molentje*



*Afbeelding 19: Foto uit 2003 van de locatie Kerstensmolentje met de waterval, waar vroeger het waterrad draaide. Links ter plaatse van het weiland stond de Molen.*

#### **Bovenste en Onderste Schoonmansmolen**

De bovenste molen moet reeds in 1294 als korenmolen hebben bestaan. In 1658 werd de molen omgebouwd tot papiermolen, die vanaf toen Bovenste Schoonmansmolen werd genoemd. In die periode werd ook de Onderste Schoonmansmolen gebouwd. In 1610 was de molen in handen van Henrick van Boshoff, die een spreng liet bijgraven, de beek liet verstevigen met dammen en de wijerd (vijver) liet vergroten.

Enkele jaren na 1888 werd de Bovenste Schoonmansmolen verbouwd tot Wasserij Slijkhuis, welke inmiddels niet meer bestaat. Waarschijnlijk werd vanaf dat moment geen gebruik meer gemaakt van waterkracht. In 1954 is deze wasserij gekocht door NV Papierfabriek 'De Hoop', nu DS Smith. De Bovenste Schoonmansmolen werd ook wel Coldenhovense molen genoemd.

#### Nog zichtbaar

Bij de ingang van de fabriek staan nog steeds de beide grote lopers uit de kollergang, een maalwerktuig uit de voormalige papiermolen. Op de rotonde Harderwijkerweg – Coldenhovenseweg staat een kunstwerk welke refereert aan de papierindustrie.



Afbeelding 20: Lopers uit de Kollergang



Afbeelding 21: Kunstwerk van aluminium, refererend aan papierindustrie, rotonde Harderwijkerweg – Coldenhovenseweg

### Het (oude) Klooster

De volmolen stond al in 1607 aan de benedenloop van de Eerbeekse Beek.

In 1667 of 1668 werd de molen verbouwd tot twee papiermolens, op elke oever één. De molen op de linkeroever werd in 1806 omgebouwd tot wind-watmolen voor de aandrijving van de papierfabriek.

In 1863 brandden beide molens af, en werden vervangen door een machinale, door stoom gedreven fabriek onder leiding van Reinder Jan Huiskamp. Deze brandde in 1913 af, daarna volgde een fusie met het Klooster en ontstond de N.V. Verenigde Papierfabrieken v/h R.J. Huiskamp en Gebr. Sanders. Het bedrijf werd als modern bedrijf herbouwd.

Op de oude molenplaats staat nu het fabriekscomplex van Mayr-Melnhof.



Afbeelding 21: Papierfabriek het Klooster (later Verenigde Papierfabrieken) – datum onbekend (Regionaal archief Zutphen)

### Nog zichtbaar

Bij de entree van Mayr-Melnhof staat een kollergang (met plaquette van de Eerbeekse Beek).





*Afbeelding 22: Entree Mayr-Melnhof met kollergang*

## **5. Conclusie en aanbevelingen**

Het dorp Eerbeek kent een rijke en deels nog beleefbare geschiedenis die verspreid door het dorp en de nabije omgeving aanwezig is. Hieronder wordt per onderdeel conclusies getrokken, waarna per onderdeel in ruimtelijke zin aanbevelingen worden gegeven en in het kader van het bredere programma Ruimte voor Eerbeek kansen worden gesignaleerd.

### **5.2.1 Conclusies**

#### **Eerbeekse Beek**

De Eerbeekse Beek staat economisch aan de basis van de ontwikkeling van Eerbeek en de bijbehorende papierindustrie. Van oudsher is het daarmee één van de structuurdragers van het gebied. In de huidige situatie heeft de Eerbeekse Beek in het centrum van Eerbeek een beperkte rol en is deze niet in de structuur van het centrum herkenbaar, een groot gedeelte ligt ondergronds of ligt achter bebouwing. Bij enkele gebieden maakt de Eerbeekse Beek onderdeel uit van het beeldbepalende groen (nabij 't Haagje en Smeestraat). De Eerbeekse Beek is naamgever van het dorp en biedt mogelijkheden de identiteit te versterken.

#### **Spoor**

De spoorlijn Apeldoorn-Dieren heeft sinds 1887 een belangrijke betekenis gehad voor de ontsluiting van Eerbeek en het goederenvervoer. Het spoor heeft een extra impuls aan de economische ontwikkeling van de papierindustrie gegeven en was de opvolger van het Apeldoorns Kanaal. Na beëindiging van het reguliere personenvervoer in 1947 en het goederenvervoer in 1984 is de spoorlijn recreatief in gebruik genomen door de Veluwe Stoomtrein Maatschappij (VSM) in 1975. Tegenwoordig rijdt de toeristische stoomtrein in het hoogseizoen en op speciale dagen. In Eerbeek heeft het station door zijn solitaire ligging geen verbinding met de rest van het centrum of eventuele dagactiviteiten. De ruimtelijke relatie met het kernwinkelcentrum is niet sterk. Door de VSM wordt op de spoorlijn beschouwd wordt op de stations tussen Beekbergen en Dieren nog slechts beperkt ingespeeld op dagjesmensen/toeristen.

#### **Hanzewegen**

De hanzewegen Harderwijkerweg en Coldenhovenseweg hebben mede aan de basis gestaan van de ontwikkeling van Eerbeek en zijn van oudsher tot heden herkenbaar in de ruimtelijke structuur.

#### **Linten en enken**

De linten en enkenstructuur is nog duidelijk herkenbaar in Eerbeek. Ondanks dat er verschillen zijn tussen de linten van Eerbeek, is er sprake van gemeenschappelijke kenmerken die in meer of mindere mate voorkomen. De gezamenlijke kenmerken bestaan uit de individualiteit van de panden (eigen architectuur), de wisselende rooilijn, de zelfstandige plaatsing van gebouwen en de groene ruimtes ertussen. Aan de rand van Eerbeek neemt deze ruimte tussen de bebouwing toe. Daarbij bezit een deel van de linten nog agrarische kenmerken.

#### **Papiermolens/industrie**

De oude papiermolens aan de Eerbeekse Beek zijn grotendeels niet meer aanwezig, maar hebben een rechtstreekse relatie met de huidige papierindustrie (zowel qua locatie als historische ontwikkeling) en zijn deels nog beleefbaar langs de Eerbeekse Beek, zij het in soms bescheiden vorm. In samenhang beschouwd vertellen ze het verhaal van de (economische) ontwikkeling van Eerbeek.

## 5.2.2 Aanbevelingen

Onderdeel	Ruimtelijke ordening	Programma ruimte voor Eerbeek – recreatie en toerisme/marketing
Eerbeekse Beek	<ol style="list-style-type: none"> <li>1. Eerbeekse Beek zoveel mogelijk specifiek bestemmen ('Water' en 'Groen') en ruimte geven;</li> <li>2. Zichtbaar en beleefbaar maken en houden --&gt; zichtlijnen behouden.</li> </ol>	<ol style="list-style-type: none"> <li>1. Eerbeekse Beek recreatief ontsluiten, waarbij een koppeling wordt gelegd tussen Eerbeekse Beek, molens, monumenten en papierindustrie, bijvoorbeeld wandel-/ en/of fietsroute vanaf Landal Coldenhove tot aan Apeldoorns Kanaal – Huis Voorstonden (rondje Eerbeek);</li> <li>2. Eerbeekse Beek zichtbaar en beleefbaar maken en terugbrengen in dorpshart met een aantrekkelijke uitstraling. Bijvoorbeeld zichtbaarheid in de openbare ruimte: mogelijkheden dorpspark/ecologie op beleefbare plek, bijvoorbeeld ter versterking winkelcentrum (Beekstraat/ Smeestraat);</li> <li>3. Ecologische potentie Eerbeekse Beek gebruiken;</li> <li>4. Recreatieve ontsluiting Eerbeekse Beek in synergie met ontwikkeling 'spoorzone' en winkelcentrum.</li> <li>5. Eerbeekse Beek in het dorpsgebied saneren (kwalitatieve opgave);</li> <li>6. Vergroten van de watervoerende capaciteit van de Eerbeekse Beek in het dorpsgebied;</li> <li>7. Eerbeekse Beek en geschiedenis als naamgever van het dorp inzetten voor marketingdoeleinden.</li> </ol>
Linten en enken	<ol style="list-style-type: none"> <li>1. Rekening houden met wisselende korrelgrootte;</li> <li>2. Verspringende rooilijnen voor de voorgevel vastleggen;</li> <li>3. Verdichtingen in de structuur beperken (open ruimtes van passende bestemming voorzien).</li> </ol>	<ol style="list-style-type: none"> <li>1. Lintenstructuur en kenmerken in zelfstandige architectuur, ruimte, plaatsing en rooilijnen gebruiken als input voor ontwikkelingslocaties;</li> <li>2. Zelfstandige positie van bebouwing en individuele bebouwing benutten bij 'gevelfacelift' centrum.</li> </ol>
Hanzewegen	<ol style="list-style-type: none"> <li>1. Behouden ruimtelijke structuurdragers – zichtlijn.</li> </ol>	-
Monumenten	<ol style="list-style-type: none"> <li>1. Beschermende bestemming opnemen.</li> </ol>	<ol style="list-style-type: none"> <li>1. Recreatieve ontsluiting in relatie tot geschiedenis papierindustrie – Eerbeekse Beek.</li> </ol>
Spoor	<ol style="list-style-type: none"> <li>1. Qua ontsluiting stationsgebouw – Stationsstraat aansluiten op</li> </ol>	<ol style="list-style-type: none"> <li>1. Stationsomgeving gaan ontwikkelen als visitekaartje van Eerbeek (hart van Eerbeek) en combinatie leggen met</li> </ol>

	<p>het centrum;</p> <p>2. Stationsomgeving in relatie met centrum als recreatieve zone ontwikkelen/bestemmen.</p>	<p>winkelcentrum Stuijvenburchstraat/plein (recreatieve aanloop centrum) en trekken nieuwe bezoekers (dagjesmensen);</p> <p>2. Samenwerking zoeken met VSM en eventueel papierindustrie om zone van een passende dagrecreatieve invulling te voorzien. Eventuele ondersteunende of extra voorzieningen als horeca toestaan.</p>
<p>Papierindustrie – oude molens</p>	-	<p>1. Zichtbaar en beleefbaar maken van cultuurhistorisch erfgoed (recreatieve ontsluiting);</p> <p>2. Papier verder zichtbaar maken in de openbare ruimte en gebruiken als inspiratie, bijvoorbeeld speelgelegenheden met verwijzingen naar papier, entrees e.d.;</p> <p>3. Inzet op versterking papier/evenementen rondom het thema papier (braderie/papierscheppen/demonstraties). ;</p> <p>4. Overleg met de papierindustrie over het DNA van Eerbeek en de verbindingen met het Eerbeekse dorp (onderwijs/toerisme);</p> <p>5. Marketing gericht op 'Eerbeek papierdorp';</p> <p>6. Vestiging van een papiermuseum-/beleving, bijvoorbeeld in combinatie met huidige papierindustrie/productiemethoden.</p>